

## FICHE TECHNIQUE

# LES SONGES D'ÉLISABETH

(version 12/2024)

**Durée du spectacle** : environ 55min.

**Équipe en tournée** : 3 artistes et 1 technicien

**Tout public / à partir de 6ans en séance scolaire**



**Jauge du public** : 200 à 500 personnes

**Dimensions minimums de l'espace scénique** : au sol : 9 m. ouverture x 8m. Profondeur en cas de plancher prévoir 10m x 10m / hauteur min. : 6,50 m.

En cas de multiple représentation dans la même journée, nous nous limitons à 2 représentations et nous avons besoin de 3 heures de repos entre la fin de la première et le début de la deuxième.

### ACCUEIL :

**L'organisation doit prévoir dans tous les cas au moins 2 personnes pour aider au déchargement/montage-démontage/rechargement (attention travail physique) et au moins 1 personne supplémentaire si entrave majeure (type escaliers).**

**Nous attirons votre attention sur le fait que 2 personnes disponibles et à l'écoute sont souvent plus efficaces que 10 trop volontaires.**

**Loge** : besoin d'un endroit pour se changer/se maquiller avec une table, un miroir et un point d'eau. L'équipe devra pouvoir accéder facilement à des WC proches et propres tout au long de sa présence.

**Catering & Restauration** : prévoir pour 4 personnes dans tous les cas, des bouteilles d'eau et à manger (barres céréales et fruits). En cas de repas prévus avant la représentation, ils devront être légers (riz, crudités... éviter les viandes en sauces !) et prêts au moins *2h avant la représentation*. Les repas prévus après la représentation seront pris, dans le meilleur des cas, après démontage soit au moins *1h après représentation*. Prévoir 1 repas sans gluten et sans lactose.

**Parking** : stationnement (pour un utilitaire type Trafic avec remorque longueur totale du convoi : 9,50m / largeur 2m / hauteur 2m) pour le déchargement et le chargement *à moins de 10 mètres* du lieu de représentation (merci de préciser s'il y a des entraves au déchargement type escaliers, pentes raides, passages étroits ou autre)

Prévoir l'arrivée de l'équipe et du matériel 4h30 **minimum** avant représentation (variable selon configuration)

**Installation** : (variable selon le lieu):

4h30 minimum :

- 2h déchargement-montage décor + portique,
- 1h montage son,
- 1h échauffement/balances
- 30min de mise
- **+2h minimum si lumières voire planning journée type en page 3.**

## EN SALLE ÉQUIPÉE :

Besoin de 2h mini avec l'équipe technique du lieu pour faire les balances son et les calages lumières (Voir ce point avec le responsable technique de la compagnie.)

**Son** : Voir Feuille de patch jointe

6 sources

3 retours

1 aux

Système de diffusion adapté à la jauge et au lieu.

Besoin d'une alimentation 220V/16A mono classique au plateau.

**Lumière** : Voir plan feux joint. Adaptation sur demande.

**Décor/plateau** : pas de besoins spécifiques, portique et fond de scène auto-portés (pas d'ancrage au sol ni de lests à prévoir) – portique monté par les artistes.

## EN EXTÉRIEUR :

**//Aucune représentation n'aura lieu en cas de température inférieure ou égale à 12°C ni au-delà de 32°C\\**

**En cas de fortes chaleurs un montage tôt en matinée peut être à envisager. Dans ce cas, l'organisateur devra prévoir le gardiennage nécessaire pendant la pause de l'après-midi**

Dans tous les cas, merci de transmettre au moins 2 photos du lieu de représentation : une photo précise de l'emplacement scénique prévu, un plan plus large pour se rendre compte de l'environnement avec éléments sur l'orientation.

-Sol plat, plan, uniforme et de niveau (pas de nid de poule, caniveau, trottoir...)

-Types de sol : sols béton, bitume, dalles (pas de sols glissants),

-Disposition du public : prévoir chaises, gradin, moquettes sur un espace semi circulaire ou frontal

**A noter : Ce spectacle propose d'embarquer le spectateur dans un univers onirique. L'expérience nous a montré qu'il faut au maximum privilégier une installation sans circulation, passage et nuisance sonores ou visuelles alentours et particulièrement derrière l'aire de jeu.**

**Son** : 1 prise électrique de 220V (16A)

**Lumière (si en soirée)** : 2 prises électrique de 220V (16A) si installation lumière : + 2 heures

Pas d'ancrage au sol ni de lests à prévoir - Portique & décor auto-portés - portique monté par les artistes

### **Périodes particulières :**

Avril/Mai/Septembre : Entre 12h et 18h, prévoir un espace de jeu à l'ombre

Juin/Juillet/Août : Pas de représentations entre midi et 17h

Dans tous les cas, s'assurer du confort des artistes ET du public (soleil dans les yeux, fortes chaleurs...)

En cas d'intempéries (pluie, vent forts, canicule...) la Cie se réserve le droit de ne pas mettre en danger ni son matériel, ni son personnel.

**Il revient à l'organisateur de prévoir un repli (intérieur, au chaud, au frais, au sec...).**

**Pour toutes informations techniques complémentaires appeler : Elie Ripaud 07 89 62 33 53**

## Planning journée type

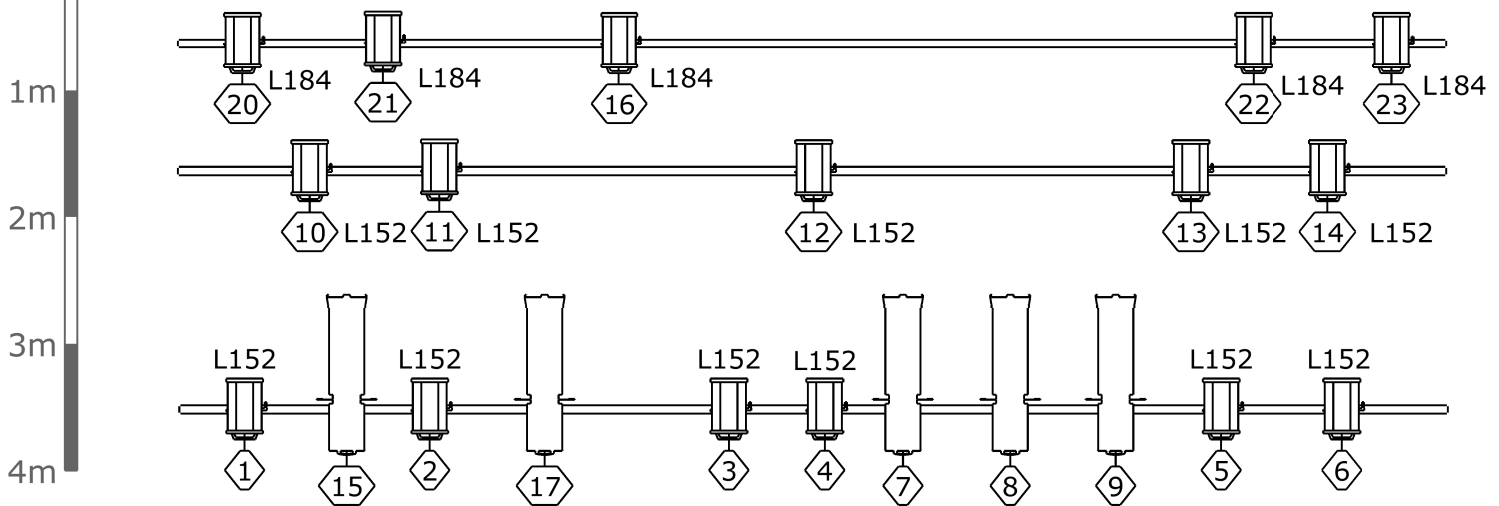
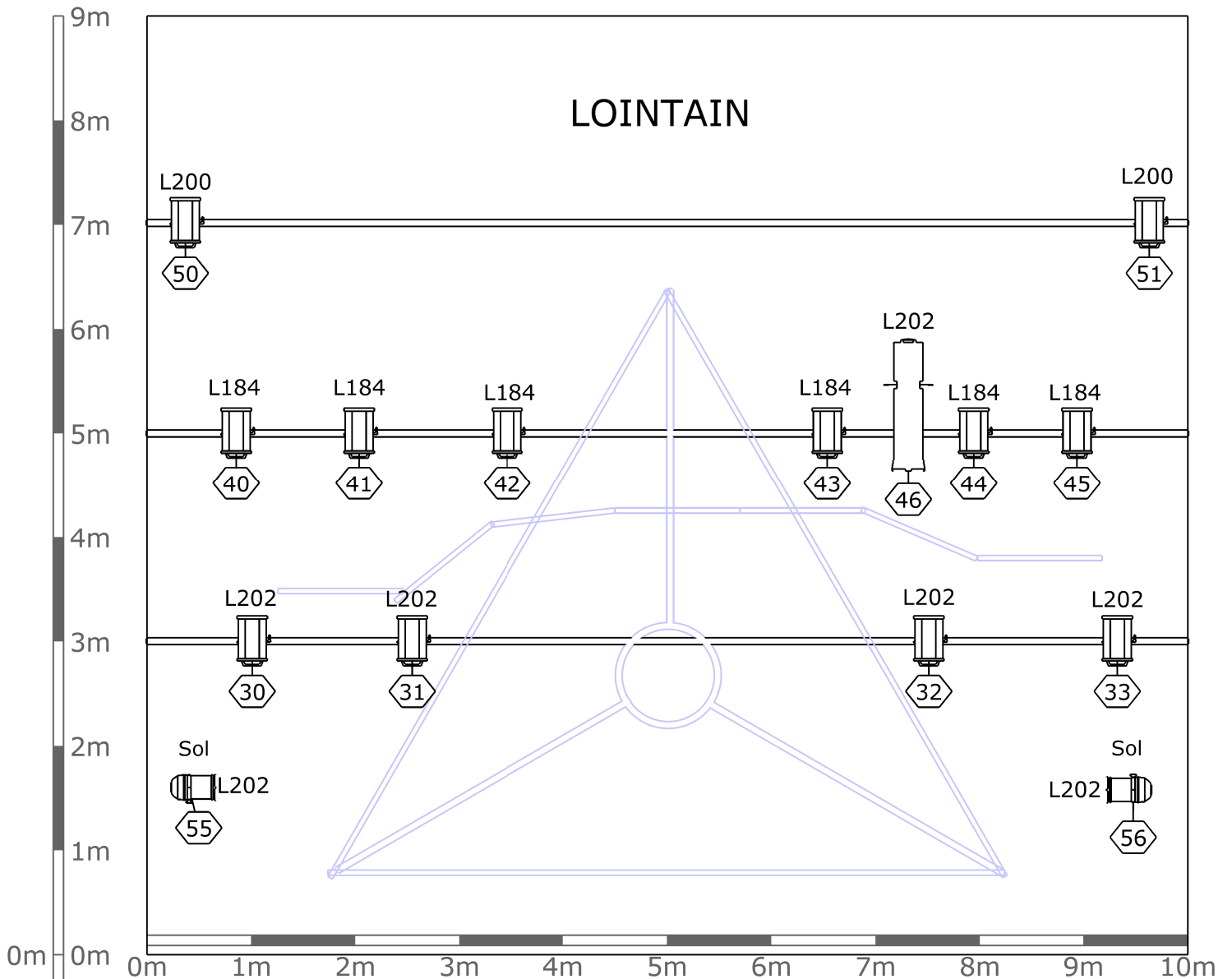
H -4h30 (-6h30 si lumières) (Ex 16h ou 14h)	Arrivée équipe (3 artistes et 1 technicien) Repérage aire de jeu Déchargement (+ 2 personnes prévues par l'orga.)
H -4h (-6h si lumières) (ex 16h30 ou 14h30)	Montage (+ 2 personnes prévues par l'orga.)
H -2h30 (-4h30 si lumières) (ex 18h ou 16h30)	Échauffement Balances sons (Réglages Lumières)
H -30min (ex 20h)	Mise
HH (ex 20h30)	Jeu environ 55min
<b>Relâche des artistes environ 30min</b>	
H +1h30 (ex 22h)	Démontage/Rechargement (+ 2 personnes prévues par l'orga.)
H +3h30 (ex 24h)	Repas

**Aucune représentation n'aura lieu avant 10h le matin et le montage ne commencera en aucun cas avant 8h.  
Prévoir, le cas échéant, un prémontage la veille et un gardiennage du matériel si nécessaire.**









Légende :



Découpe type 614sx    PAR 64 CP62    PC 1kw

Compagnie les Petits Détournements

Les Songes D'Elisabeth

Technicien : Elie Ripaud    Tel : 07 89 62 33 53

